

# Manual de utilizare

## KANMED<sup>®</sup> BABYBED



BB100-401F- 085 RO ver 3  
2017-05-07

**Avertisment:**

Va rugam cititi acest manual cu atentie.  
Folosirea incorecta poate afecta  
pacientul sau utilizatorul.

**Producator:**

KANMED AB  
[www.kanmed.se](http://www.kanmed.se)

**Distributor:**

EYECON MEDICAL SRL  
[www.eyeconmedical.ro](http://www.eyeconmedical.ro)

*Acest manual face referire la toate echip  
rosii la peretii laterali si la cele care au f  
pereti laterali cu opritoare rosii.*



## Cuprins

### Innehåll

1. DESCRIERE GENERALA / SCOPUL UTILIZARII.....	3
2. AVERTISMENTE .....	3
3. DESCRIEREA SIMBOLURILOR .....	4
4. INSTRUCIUNI GENERALE DE FOLOSIRE .....	5
5. CURATAREA.....	10
6. VERIFICARI DE RUTINA INAINTEA UTILIZARII.....	13
7. REMEDIEREA DISFUNCTIONALITATILOR .....	13
8.. DATE TEHNICE.....	14
9. SECTIUNEA TEHNICA - SERVICE SI INTRETINERE.....	15
10. PIESE DE SCHIMB / ACCESORII .....	17
11. DECLARATIE DE GARANTIE.....	18
12. INFORMATII REFERITOARE LA EMC .....	18
13. INLATURAREA.....	18

BB101 Patut nou-nascut sine laterale

Patut nou-nascut Standard

Patut nou-nascut Gemeni Cu sine laterale



## 1. Descriere generala / Scopul utilizarii

### Scopul utilizarii


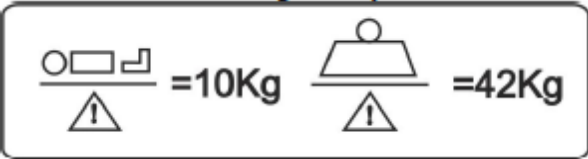


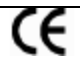







KANMED BABYBED se foloseste pentru a asigura un spatiu ergonomic si sigur, ideal pentru nou-nascutii prematur sau la termen, ingrijiti in mediul spitalicesc. De asemenea, se foloseste impreuna cu sistemul de incalzire pentru nou-nascut Kanmed Baby Warmer, versiunile BW3 sau BW-50.

Se utilizeaza de catre personalul specializat din spital sau de catre ingrijitor conform instructiunilor din acest manual si in concordanta cu procedurile clinice adecvate. Doar persoanele care au fost instruite pentru utilizarea Patutului Kanmed au permisiunea de a folosi acest echipament.

## 2. Avertismente

- Nu folositi Patutul Kanmed pentru copii care se pot misca astfel incat ca cada sau sa iasa din patut.
- Asigurati-va ca Peretii Laterali sunt blocati in pozitia cea mai inalta atunci cand copilul nu este supravegheat.
- Nu deplasati Patutul cand este fixat la inaltimea maxima, ci doar cand este la inaltimea minima.
- Nu folositi Peretii Laterali pentru a deplasa Patutul – folositi intotdeauna, in functie de model, Sinele Laterale sau manerul frontal Nu lasati copilul nesupravegheat cand Peretii Laterali sunt coborati.
- Respectati limitele de greutate.
- Nu pozitionati echipamente electrice pe raftul de sub Patut.
- Verificati ca Patutul sa nu fie instabil: toate rotile si imbinarile sa fie bine fixate.
- Asigurati-va ca nu sunt persoane sau obiecte in imediata apropiere care pot fi afectate atunci cand modificati inaltimea Patutului.
- Indepartati Suportul pentru Cort atunci cand nu il folositi.
- Suportul pentru Cort se foloseste doar pentru sustinerea Cortului (copertinei).
- Daca exista posibilitatea ca alte persoane (copii, rude, pacienti, persoane cu nevoi special) sa apese sau sa se joace cu Pedala, atunci deconectati echipamentul de la sursa de curent electric. Asigurati-va insa ca sistemul de incalzire Kanmed Baby Warmer este in continuare alimentat.
- Asigurati o distanta adecvata fata de alte obiecte care se pot misca in sus sau in jos.
- Grosimea maxima a saltelei trebuie sa fie de 40mm.
- Doar persoanele care au fost instruite pentru folosirea Patutului Kanmed pot avea permisiunea de a utiliza acest echipament.

### 3. Descrierea simbolurilor

	Cititi manualul de utilizare inaintea folosirii echipamentului.		
<b>Models available:</b>			
BB100	BabyBed standard	BB101	Acelasi dar fara sine laterale
BB400	BabyBed pentru gemeni	BB410	Acelasi dar fara sine laterale
BB300	BabyBed cu inaltime fixa	BB301	Acelasi dar fara sine laterale
BB400F	BabyBed cu inaltime fixa pentru gemeni	BB401F	Acelasi dar fara sine laterale
		<b>Incarcarea maxima permisa:</b> <b>Tavita Patutului</b> (toate versiunile): maxim 10 kg (copil + saltea cu apa + saltea cu gel sau alta saltea <b>Capacul Cutiei de Depozitare de sub</b>	
<b>Patut:</b> 2 kg <b>Cutie de Depozitare de sub Patut:</b> 2 kg <b>Sinele Laterale din jurul Patutului:</b> maxim 3.5 kg fiecare; maxim 10 kg pe toate manerele simultan. Raft: 5 kg. Bare din set montare suport dorsal: 3 kg fiecare Maner frontal: 5 kg (modelul fara sine laterale)			
	Simbol pentru Pedala de Picioar utilizata la ridicarea sau coborarea Platformei Patutului (nu se aplica la BB300/400F)		
	Simbol pentru functia de inclinare; apare pe eticheta platformei		
	Indeplineste cerintele MDD 93/42 EEC.		
	Punct de conectare pentru egalizare potential.		
<b>IP 30</b>	Grad de protectie impotriva infiltrarii apei si a obiectelor straine		
	Grad de protectie Tip B (corp) (nu se aplica la BB300/400F)		
	La atingerea duratei de utilizare a echipamentul, acesta ar trebui returnat producatorului pentru reciclare in concordanta cu directiva aplicabila EU 2002/96/EC (WEEE).		
	Anul fabricatiei.		Numarul maxim de minute de utilizare continua a Coloanei electrice.
	Greutatea totala a echipamentului cand este incarcat cu greutatea maxim admisa.		
	Risc de ranire la mana.		

## 4. Instructiuni generale de folosire

### 4.1 Prima curatare

Patutul Kanmed BabyBed si accesoriile aferente sunt curatate in fabrica, insa dupa achizitionare necesita o curatare conforma cu procedurile spitalului.

Va rugam cititi sectiunea **Curatare** inainte de a utiliza echipamentul pentru un pacient. Va rugam cititi sectiunea 5 pentru montarea Peretilor Laterali, etc.

### 4.2 Verificarea stabilitatii

Asigurati-va ca toate imbinarile si suruburile sunt bine stranse si ca Patutul este stabil.

### 4.3 Coborarea Peretilor Laterali

Peretii Laterali anterior, stang si drept se coboara astfel:

Folositi ambele maini si prindeti marginile superioare.

Ridicati (5 mm sau ¼ inch), trageți catre dumneavoastra (2 cm sau 1 inch), impingeti usor in jos.

Folositi ambele maini pentru a ridica peretii, impingeti putin in fata si lasati apoi in jos. Asigurati-va ca sunt bine pozitionati.

Asigurati-va ca toti Peretii se misca corect si in bune conditii.

NOTA: verificati sa nu ramana nimic prins/blocat atunci cand coborati sau ridicati peretii.

NOTA: pentru inlaturarea peretilor – cititi sectiunea **Curatare**.



### 4.4 Deplasarea Patutului

Intotdeauna folositi Sinele Laterale sau manerul frontal pentru deplasarea Patutului.

AVERTISMENT: deplasati Patutul fixat la inaltimea minima, mai ales daca in el se afla un copil.

- Nu folositi Peretii Laterali pentru deplasarea Patutului.
- Nu uitati sa detasati orice cablu inaintea deplasarii.
- Folositi franele cand Patutul nu trebuie sa fie deplasat.

#### 4.5 Conectarea Patutului Kanmed la rețeaua electrică

(nu pentru BB300/301 sau BB400F/401F)

Patutul BabyBed trebuie să fie conectat la o rețea cu împământare folosind un cablu cu împământare. Directionați cablul astfel încât nimeni să nu fie prins sau să cadă din cauza lui.

NOTA: singura modalitate de a întrerupe alimentarea este de a deconecta cablul de la Coloana de bază a echipamentului sau de la priză. Poziționați patutul astfel încât să poată fi ușor deconectat în caz de nevoie.

AVERTISMENT: pentru evitarea riscului de soc electric, acest echipament trebuie conectat doar la o sursă cu împământare.



#### 4.6 Ajustarea înălțimii (nu se aplică la BB300)

Înălțimea se poate ajusta prin apăsarea Pedalei de la Baza cu roți a echipamentului.

Conectați la curent și verificați ca Patutul să se miște pe verticală ușor și fără zgomete ciudate.

Motorul poate fi auzit, ceea ce indică/avertizează ca Platforma Patutului se mișcă.

Pedalele pot fi montate pe partea stângă sau dreaptă sau pe ambele părți. Pedala frontală este de asemenea disponibilă



AVERTISMENT: Când modificați înălțimea, asigurați-vă că nicio persoană, cablu sau alt obiect nu împiedică mișcarea și că niciun cablu nu este contorsionat sau presat între Coloana și Baza cu roți sau în alta parte. Gândiți-vă de două ori și apăsați o dată! Dacă există riscul ca rude, copii sau pacienți să se joace cu Pedala, atunci deconectați echipamentul de la curent. Asigurați-vă că sistemul de încălzire Kanmed Baby Warmer este în continuare conectat la curent. Nu blocați mișcările atunci când activați ajustarea electrică a înălțimii.

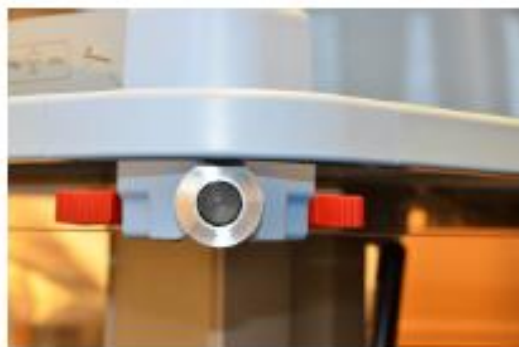
#### 4.7 Inclinarea

Cand inclinati Patutul, prindeti ferm cu ambele maini Sina frontala sau Manerul si apasati butonul de sub Coltul drept. In acelasi timp, apasati Patutul in sus sau in jos pana la inclinarea dorita, apoi lasati liber. Unghiul maxim de inclinare poate fi limitat de catre un tehnician (cititi sectiunea tehnica).

Este disponibil un set pentru adaugarea functiei de inclinare la + si - 17 grade, pozitia Trendelenburg. Cod articol BB173



Buton pentru inclinare la modelele fara sine laterale



Buton pentru inclinare la modelele cu sine laterale

#### 4.8 Suportul pentru Cort, Copertina si Salteaua

Fixati Suportul pentru Cort in orificiul din spate. Invertiti-l la 90 de grade fata de Patut si apasati in jos astfel incat suruburile si intre in locurile prevazute. Copertina are un canal in interior. Introduceti suportul in acest canal si asezati lateralele copertinei sa stea in afara peretilor laterali. Asezati Salteaua in Patut. Saltele si copertinele confectionate de alt producator nu intra in responsabilitatea Kanmed.

NOTA: Suportul pentru cort are doua pozitii cu inaltimi diferite. Asigurati-va ca folositi suportul potrivit pentru cort.



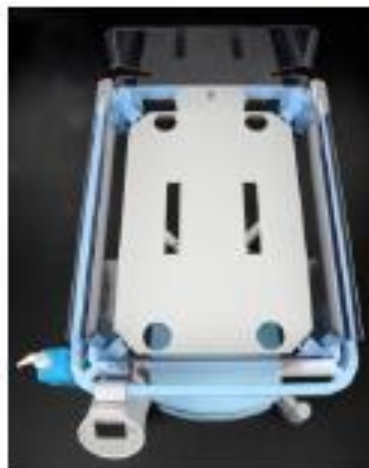
← Pozitie surub oprire B100/101/300/301

← Pozitie surub oprire patut versiunea pentru Gemeni

#### 4.9 Tavita pentru nou-nascut

Tavita poate fi fixata pe Platforma Patutului sau poate fi mobila, conform comenzii beneficiarului. Daca este mobila, o puteti ridica pentru o curatare mai usoara sau pentru curatarea Platformei.

Daca doriti ca Tavita sa fie fixata pe Platforma, Kanmed va poate furniza o banda adeziva speciala pentru acest scop.



#### 4.10 Cutiile pentru depozitare

Cutiile de depozitare, cu sau fara capac, pot fi montate sub Platforma Patutului. Ele pot fi rasucite in lateral pentru un acces mai facil, iar apoi rasucite inapoi dupa folosire. Respectati limita maxima admisa pentru incarcarea Cutiei sau a Capacului.

#### 4.11 Sistemul de incalzire Kanmed Baby Warmer

Unitatea de Control a sistemului de incalzire Kanmed Baby Warmer se poate agata pe manerul lateral al Patutului. Un maner special (800-0057) poate inlocui manerul existent pentru a reduce riscul de cadere accidental a unitului de pe maner. Accesati [www.kanmed.se](http://www.kanmed.se) sau intrebati distribuitorul. Cablul Saltelei Incalzitoare este de preferat sa fie trecut printr-unul dintre orificiile Tavitei si conectat la Unitatea de Control.

Sistemul Kanmed Baby Warmer se conecteaza la curent printr-un cablu propriu sau printr-un Cablu Scurt special (800-0502) conectat

la partea superioara a Coloanei (vezi imaginea si manualul de utilizare a sistemului Baby Warmer).





#### 4.12 Alte accesorii

Accesoriile Kanmed sunt fixate si utilizate conform instructiunilor ce le insotesc. Respectati limitele de incarcare indicate in Sectiunea 3. Adaugarea de accesorii necesita o evaluare atenta a limitelor de greutate, modului de atasare, etc. Kanmed este responsabil doar pentru accesoriile pe care le livreaza. Pentru accesorii Kanmed vizitati [www.kanmed.se](http://www.kanmed.se) sau contactati distribuitorul.

##### 4.12.1 Cablu pentru sistemul Baby Warmer

Sistemul Kanmed Baby Warmer se conecteaza la curent printr-un cablu propriu sau printr-un Cablu Scurt special (800-0502) conectat la partea superioara a Coloanei (vezi imaginea si manualul de utilizare a sistemului Baby Warmer).



##### 4.12.2 Set montare suport dorsal

Toate paturile pot fi dotate cu un set montare suport dorsal ce va sustine Unitatea de Control a sistemului Baby Warmer in siguranta.

Barele verticale sunt tubulare, din inox, cu diametru de 25 mm.

Codul articolului se gaseste in sectiunea 10.

Sarcina maxima pe fiecare bara: 3 kg..



##### 4.12.3 Raft optional

Se poate comanda un raft in locul Cutiei de Depozitare. Cod articol: 800-0530



##### 4.12.4 Modificari / Imbunatatiri la Sinele Laterale

Colturile paturilor care au sine laterale (BB100, 300, 400, 400F) se pot inlocui astfel incat sinele laterale sa nu mai fie necesare. Cod articol: ????

Colturile paturilor pot fi schimbate la paturile cu sine laterale, astfel incat acestea sa fie indepartate definitiv, facand patutul mai ingust.

Cod articol BB-108 pentru BB100 si BB300.

Cod articol BB-109 pentru BB400 si Bb400F

De asemenea, este posibil sa se modifice un patut fara sine laterale astfel incat sa aiba sine laterale.

Contactati distribuitorul local pentru detalii si preturi.

## 5. Curatarea

### INFORMATII GENERALE

Patutul si accesoriile ar trebui curatate cu atentie dupa fiecare pacient, ca masura minima.

Urmati procedurile stabilite de catre responsabilul cu igiena, curatarea si dezinfectarea in spitalul si departamentul dumneavoastra.

Verificati toate partile componente inainte si dupa curatare: uzuri, rezistenta, etc.

Mai jos gasiti o lista cu agenti de dezinfectare si curatare recomandati de catre Kanmed. Utilizarea altor agenti si/sau o curatare exagerata va reduce durata de viata a unora sau a tuturor partilor componente. Solicitati echipei Kanmed sa analizeze specificatiile unui produs de curatat daca aveti dubii in privinta lui.

Peretii Laterali ai Patutului sunt realizati din PET (eco-friendly) si sunt rezistenti la toate tipurile de fluide pentru curatare sau dezinfectare.

Nu folositi inalbitori si solventi.

**Curatare:** folositi apa si sapun.

**Dezinfectare:** Patutul Kanmed rezista la cei mai comuni dezinfectanti pentru suprafete folositi in spitale, precum si la servetelele dezinfectante cu Virkon<sup>®</sup>, Diversey Limpiador Colorado, Clinell wipes, Chlor Clean wipes, Meliseptol<sup>®</sup> rapid, Dax yt, Terralin<sup>®</sup>, Dsimozon<sup>®</sup> pur, perform<sup>®</sup> si alte solutii similar.

Daca aveti neclaritati, incercati pe o mica suprafata sau contactati distribuitorul Kanmed.

### INFORMATII SPECIFICE

#### 5.1 Curatarea Patutului

Folositi lavete bine stoarse.

NOTA: Patutul Kanmed nu trebuie spalat sub jet de apa sub nicio forma.

Nu se curata in camera de dezinfectare.

#### 5.2 Tavita / Platforma

In mod normal, tavita nu este fixata si, deci, poate fi ridicata si scoasa pentru a o putea curata si, totodata, pentru a curata Platforma Patutului.

#### 5.3 Curatarea peretilor laterali

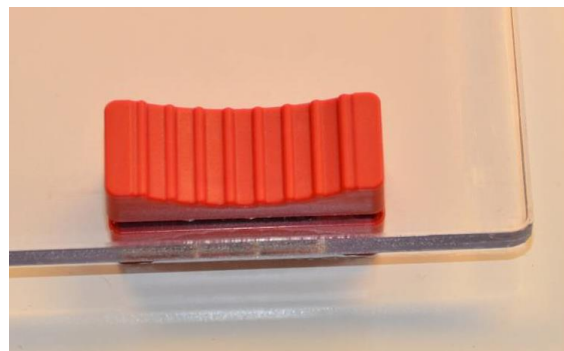
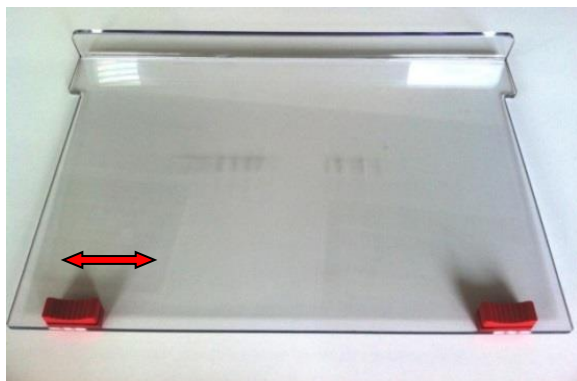
Indepartati peretii laterali.

Impingeti butonul rosu spre interior pentru a debloca si ridica peretele lateral.

Impingeti butonul rosu spre exterior pentru a bloca peretele lateral Apasati spre exterior pentru fixarea Peretelui.

Nu spalati peretii laterali in masina de spalat vase.

Nu frecati peretii laterali cu un material abraziv.



#### 5.4 Curatarea ghidajelor Peretilor Laterali

Ghidajele Peretilor Laterali pot fi indepartati cu usurinta si curatati. Ghidajele sunt marcate cu L (left – stanga) si R (right – dreapta).

NOTA: Patuturile fara sine laterale nu au Ghidaje pentru Peretii Laterali. Este posibil sa fie schimbate colturile patuturilor fara sine laterale astfel incat Ghidajele pentru Peretii Laterali sa nu mai fie necesare



#### 5.5.1 Patuturi cu Ghidaje pentru Peretii Laterali

Introduceti ghidajele Peretilor Laterali in colturi (L in stanga si R in dreapta). Pozitionati ca in imagine.

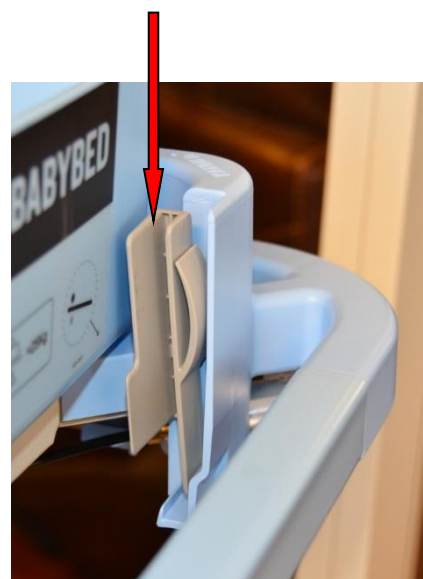
Apasati cu fermitate cuiul ghidajului in orificiul din colt. Introduceti Peretele Lateral in canal (conform sagetii) si impingeti in jos. Automat, acesta va aluneca si se va fixa in locul potrivit. Daca Peretele Lateral nu aluneca usor, puteti folosi putina vaselina pe muchii.



Marginea superioara indoita a peretelui lateral trebuie sa fie orientata spre exterior

Peretii laterali vor aluneca si se vor fixa usor in locul adecvat.

Introduceti ghidajele Peretilor Laterali conform imaginii alaturate.



### 5.5.2 Patuturi fara Ghidaje pentru Peretii Laterali

Impingeti peretii laterali in locul adecvat si apasati butonul rosu spre exterior. Marginea superioara indoita a peretelui lateral trebuie sa fie orientata spre exterior



Colt pentru peretii laterali la patuturile fara sine laterale, datorita caruia se elimina necesitatea ghidajelor pentru peretii laterali

### 5.6 Cutiile pentru depozitare si Capacele

Cutiile de depozitare si Capacele se curata si dezinfecteaza ca si celelalte parti componente ale Patutului.

### 5.7 Salteaua

Folositi agenti de curatare si dezinfectare a suprafetelor recomandati de Kanmed, conform listei de mai sus.

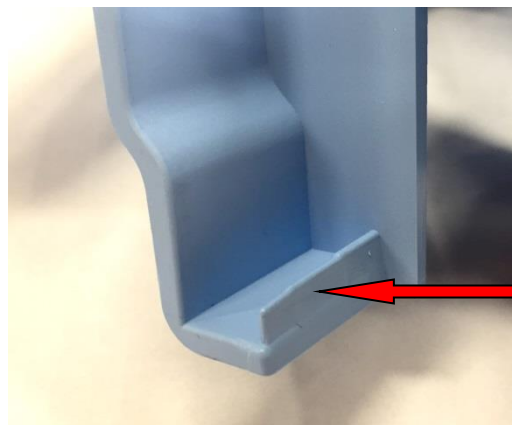
### 5.8 Cortul

Studiati eticheta pentru a vedea instructiunile de spalare.

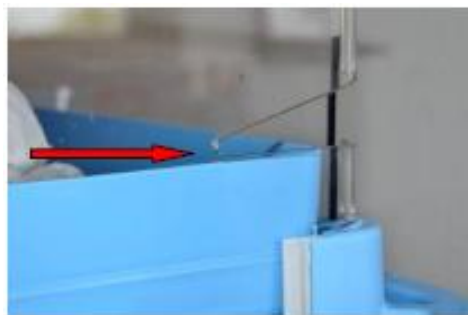
In caz de contaminare, Cortul poate fi spalat la 90°C, dar in acest caz materialul textil ar putea intra la apa sau s-ar putea uza mult mai repede.

### 5.9 Coltul Peretelui Lateral

Daca coltul peretelui lateral nu prezinta un carlig mic dupa cum este indicat de sageata, va rugam contactati distribuitorul.



NOTA: tuburile se fixeaza pe peretele din spate.



## 6. Verificari de rutina inaintea utilizarii

### Generalitati

Asigurati-va ca toate partile componente sunt in stare buna de functionare si nu prezinta decolorari sau crapaturi. Inlocuiti partile care nu sunt in stare buna.

Suplimentar, este necesara o revizie anuala. Gasiti detalii in sectiunea tehnica a prezentului manual.

Verificari recomandate a fi facute inainte de utilizare	Se executa de catre	Frecventa	Informatii suplimentare
Functionalitatea Peretilor Laterali	Utilizator	Inaintea fiecarei utilizari	Asigurati-va ca pot culisa in sus si in jos cu usurinta si ca se pot bloca in pozitia ridicat.
Inclinarea	Utilizator	Inaintea fiecarei utilizari	Asigurati-va ca Platforma Patutului se poate inclina cu usurinta si se poate bloca in orice unghi doriti.
Cablurile si conectorii	Utilizator	In fiecare zi	Asigurati-va ca sunt in stare buna de functionare.
Stabilitatea si integritatea	Utilizator	In fiecare zi	Asigurati-va ca Patutul este in stare buna, este stabil si toate functiile se pot derula corect.
Sistemul de incalzire Kanmed BabyWarmer	Utilizator		Consultati manualul Sistemului de incalzire Kanmed BabyWarmer
Rotile si franele	Utilizator	Inaintea fiecarei utilizari	

## 7. Remedierea disfunctionalitatilor

Manifestare	Cauza posibila	Remediere
Coloana suport nu se misca dupa cum doreste utilizatorul (nu se aplica la BB300 si BB400F)	Absenta cablului	Verificati cablurile. Verificati priza.
	Ceva obstructioneaza miscarea	Verificati sa nu fie niciun obiect care blocheaza miscarea
	Conexiunea electrica este intrerupta sau conectarea la curent nu este bine facuta	Interventie tehnica
	Pedala nu functioneaza sau cablul nu este conectat	Interventie tehnica
Patutul nu poate fi inclinat in mod corect. Ramane blocat intr-una din pozitiile extreme. Nu isi pastreaza pozitia.	Panoul de control nu functioneaza corect	Interventie tehnica
	Ceva obstructioneaza functionarea	Verificati sa nu fie niciun obiect care blocheaza miscarea
Patutul pare instabil	Suruburi destranse sau roti nefixate	Interventie tehnica
Ajustarea pe inaltime produce zgomote neobisnuite		Interventie tehnica
Peretii Laterali culiseaza foarte greu	Nu sunt pozitionati corect	Verificati pozitionarea corecta a Peretilor. Aduagati vaselina.
Peretii Laterali sunt blocati	Ghidajele sunt rasucite	Detalii in sectiunea 5.5
Peretele lateral nu este fixat bine	Ghidajele pentru peretele lateral sunt montate gresit	Montare corecta

## 8.. Date tehnice

	<b>BB100 / 101 Standard BB300 / 301 Inaltime fixa</b>		<b>BB400 / 401 Versiuni pentru gemeniBB400F / 401F Inaltime fixa</b>	
Dimensiuni exterioare	Cu sine laterale L 85 cm, l 63 mm	Fara sine laterale L 83 cm, l 53 cm	Cu sine laterale L 95 cm, l 80 cm	Fara sine laterale L 93 cm, l 70 cm
Tavita Dimensiuni interioare	Lungime 690mm Latime 465mm Inaltime 90 mm Fabricata din PP		Lungime 765mm Latime 640mm Inaltime H90mm Fabricata din PP	
Distanta de la podea pana la suprafata inferioara a tavitei	Min 78 cm Max 108 cm. Inaltimea fixa este 80cm Folosirea rotilor duble de 9,5 cm va micsora inaltimea patutului cu 4 cm			
Greutate	Aproximativ 46 kg Inaltime fixa - aproximativ 36 kg		Aproximativ 52kg Inaltime fixa - aproximativ 42 kg	
Baza cu roti	64 cm X 87 cm			
Rotile	Diametru 125mm cu frane. Folosirea rotilor duble de 9,5 cm va micsora inaltimea patutului cu 4 cm			
Inclinare	Aproximativ 17 grade. Este disponibil un set pentru modificarea inclinarii patutului pana la $\pm 17$ grade			
Saltea	Acoperita cu spuma moale		Acoperita cu spuma moale	
Cortul (copertina)	Se poate spala la 60°C (90°C)		Se poate spala la 60°C (90°C)	
Cutia de depozitare	Lungime 320mm Latime 330mm Inaltime H120mm, Capac 320x330mm			
Culori	Albastru deschis unisex pentru toate componentele din plastic. Gri deschis pentru roti si componentele metalice.			
Voltaj BB100/400	230V 50Hz / 60Hz or 115V 60Hz , 150VA			
Sigurante BB100/400	2xT6,3A 230V, inlocuibile doar cu sigurante identice			
Priza pe coloana la BB100 si BB400: Max 300W				
Protectie BB100/400: Class I				

<b>Modificari ATENTIONARI</b>	Orice modificari facute asupra Patutului Kanmed utilizand accesoriile artisanale pot anula in totalitate responsabilitatea Kanmed si nu sunt permise fara acordul scris din partea Kanmed
Crearea de sisteme / circuite	Orice persoana care conecteaza Patutul Kanmed la reseaua electrica ar putea crea un "sistem" conform definitiilor din IEC 60601-1 sectiunea 16. Din acest motiv, persoana respectiva trebuie sa aiba calificarea de a evalua orice consecinta daunatoare personalului, pacientului sau echipamentului.
Durata de viata estimata	Kanmed garanteaza o durata de viata de 10 ani incepand cu prima zi de folosire, cu conditia ca Patutul Kanmed sa fie intretinut si sa i se faca revizii conform manualului de utilizare si service si, totodata, sa nu fie modificat in niciun fel si sub nicio forma.

### Produsul este marcat CE

Conform cu UL 60601-1

### Date referitoare la mediul ambiant:

Functionare: intre +10 si +40°C, <85% RH

Transport: intre -20 si +60°C, fara condens

Depozitare: intre +10 si +40°C, fara condens

Presiune atmosferica: 70-106 kPa

## 9. Sectiunea tehnica - Service si intretinere

NOTA: toate piesele de schimb folosite pentru inlocuire sau reparatii trebuie sa fie furnizate de catre Kanmed sau de catre un distribuitor autorizat. Folosirea de "piese non-Kanmed permise" va trece automat toata responsabilitatea in seama spitalului in ceea ce priveste siguranta in utilizare. Doar personalul calificat si inginerii biomedicali sau cu calificare similara pot sa faca reparatii asupra echipamentului. Nicio procedura de service sau intretinere nu trebuie facuta cand in Patut se afla un pacient.

### 9.1 Verificari anuale / intretinere

Verificati urmatoarele aspecte sau componente cel putin o data pe an:

Cablurile si conectorii nu prezinta defecte.

Peretii laterali nu sunt crapati sau deteriorati.

Colturile – nu au fisuri in materialul de plastic, suruburile sunt stranse suficient de tare.

Nota: suruburile sunt confectionate din plastic special.

Verificati Ghidajele pentru Peretele Lateral daca este necesar pentru modelul patutului.

Peretii Laterali se ridica si coboara fara probleme si pot fi scosi cu usurinta.

Pedala ce actioneaza coloana de ajustare a inaltimii raspunde prompt, functia de ridicare sau coborare se desfasoara corect si nu produce zgomote neobisnuite, iar cablul nu este deteriorat.

Functia de inclinare se desfasoara corect. Nu trebuie sa produca niciun zgomot.

Cablul ce leaga Pistonul si Manerul de inclinare nu este deteriorat.

Rotile sunt bine fixate, nu sunt deteriorate in vreun fel, ruleaza fara zgomot, iar functia de blocare se desfasoara corect.

Toate suruburile sunt bine stranse, in mod special suruburile ce fixeaza Coloana de ajustare a inaltimii in Baza cu roti, suruburile din partea superioara a Coloanei, suruburile care sustin Platforma Patutului si Pistonul.

Eticheta de pe Pedala nu este uzata.

Etichetele de pe Tavita Patutului nu sunt uzate.

Service

#### NOTA:

Intotdeauna trebuie deconectat Patutul de la curentul electric inainte de a face o procedura de reparative.

Intotdeauna trebuie facut un test complet de functionare dupa orice procedura de reparatie.

### 9.2 Ajustarea inclinarii / deblocarea pistonului

Daca patutul dumneavoastra are sistem de deblocare mecanica a inclinarii, consultati versiunea 1 a prezentului manual disponibila pe [www.kanmed.se](http://www.kanmed.se). Inlocuirea acestui sistem cu unul hidraulic de deblocare a inclinarii este o operatiune relativ simpla pentru care va rugam sa contactati distribuitorul Kanmed.

Deblocarea sistemului hidraulic de inclinare

Apasand butonul, se activeaza boltul de deblocare pozitionat in partea se sus a Pistonului, in capul de blocare. Daca inclinarea nu se modifica sau nu se blocheaza, atunci trebuie remediata functia de inclinare.

Desfaceti suportul de prindere cu care Pistonul este atasat de Coloana si destrangeti piulita din capul de blocare (vezi imaginea).

#### Inclinarea nu se modifica:

Rasuciti Pistonul o data spre interior, introduceti Pistonul in suportul de prindere si apasati surubul in interior.

Testati ca inclinarea sa se modifice usor si sa se blocheze ferm la eliberarea butonului.

Daca nu, mai adaugati



**Inclinarea nu se blocheaza:**

Rasuciti Pistonul o data spre exterior si testati.

Faceti o verificare finala. Apoi strangeti suruburile si piulita de blocare.

**9.2.1 Ajustarea limitei de inclinare**

Limitele de inclinare pot fi ajustate prin coborarea suportului de prindere a Pistonului pe Coloana. Strangeti bine suruburile dupa ce ati efectuat aceasta modificare.

Este disponibil un set pentru modificarea inclinarii patutului pana la  $\pm 17$  grade.

**9.3 Inlocuirea sau ajustarea unei Sine Laterale sau a unui Colt**

Consultati lista cu piesele de schimb pentru a vedea numarul componentelor.

Colturile Sinelor Laterale sunt insurubate din partea de dedesubt cu doua (2) suruburi de plastic special pentru fiecare Colt. Orificiile din materialul Patutului sunt ovale pentru a permite o ajustare ferma a Sinelor Laterale. Este recomandat sa indepartati suruburile de la doua Colturi pentru a putea potrivi un nou Colt sau o Sina Laterala.

Nu folositi alte suruburi in afara de cele furnizate de catre Kanmed avand codul 700-0880 deoarece nu vor fi suficient de rezistente. Un surub poate fi rasucit inapoi si inafara de aproximativ 6 ori intr-un orificiu din plastic.

**9.4 Adaugarea, indepartarea sau ajustarea Cutiilor de Depozitare**

Desfaceti partial suruburile din Suportul pentru Cutii de Depozitare. (Daca este necesar, inlaturati banda neagra decorativa din plastic). Mutati in pozitia dorita si apoi insurubati strans.

Indepartarea sau adaugarea unei Cutii: ridicati Coloana minim 5 cm. Apasati cadrul Negru de plastic ce se afla imprejurul coloanei, in partea de jos a acesteia. In acest moment puteti adauga sau indeparta pini pentru bolturi.

Cand adaugati Cutii de Depozitare, verificati sa ramana suficient loc pentru a putea glisa in jos Peretele Lateral anterior al Patutului.

Taiati banda neagra din plastic ca sa se potriveasca.

Puteti comanda benzi noi de la Kanmed

**9.5 Inlocuirea Pedalei si a conexiunilor electrice**

Asezati cu grija Patutul pe lateral. Deconectati Pedala de la Coloana. Desurubati Pedala si inlocuiti-o. Ridicati apoi Patutul si verificati functiile, precum si sagetile sus/jos – sa indice corect.

**9.5.1 Adaugarea unei noi pedale sau a unei pedale frontale**

Va rugam contactati Kanmed pentru instructiunile si piesele necesare

**9.6 Inlocuirea Coloanei**

Ridicati electric Coloana aproximativ 5 cm, daca este posibil.

Intrerupeti alimentarea cu curent electric.

Goliti Patutul, apoi indepartati Peretii Laterali si Tavita.

Indepartati Cutiile de Depozitare. Apasati in jos cadrul de plastic aflat la baza Coloanei. Indepartati benzile de plastic de pe Coloana pentru a putea indeparta si pinii metalici care sustin accesoriile pe Coloana. Daca Coloana nu se poate misca, atunci va trebui sa comandati pini metalici noi.

Indepartati Pistonul de pe Coloana, precum si suportul acestuia.

Desfaceti partial bolturile care tin Platforma Patutului. Acestea doua sunt stranse puternic, iar destrangerea lor necesita forta si unelte de calitate.

Observati cablul de impamantare. Nu uitati de cablul de impamantare.

Desfaceti partial bolturile din partea de sus a Coloanei pentru a indeparta suportul de Pat. Atentie la cablul de impamantare aflat dedesubt.

Deconectati dispozitivul de reglare a inaltimii.

Intoarceti Coloana/Patutul cu partea superioara in jos.

Desurubati pinul de impamantare. (Doar modele vechi)

Indepartati cablul de impamantare de sub Patut.

Desurubati partial suruburile de sub baza cu roti si indepartati pedala.

Desurubati Coloana. Atentie la cablul de impamantare.

Pentru asamblare – efectuati pasii de mai sus in ordine inversa.

Derulati o verificare completa a tuturor functiilor si un test de siguranta in ce priveste electricitatea, pentru a va asigura ca Platforma Patutului a fost impamantata in mod adecvat.



## 10. Piese de schimb / Accesorii

Cod Piesa	Descriere	Observatii
BB106	Set montare suport dorsal patut standard	Set complet, inclusiv suport pentru BW3
BB107	Set montare suport dorsal patut pentru gemeni	
BB108	Conversion kit	Converteste BB100/300 in BB101/301
BB109	Conversion kit	Converteste BB400/400F in BB401/401F
800-0077	Perete Lateral stang/drept BB100/BB300	Inaltime 29 cm
800-0076	Perete Lateral anterior BB100/BB300	Inaltime 29 cm
800-0010	Perete Lateral posterior BB100/BB300	Inaltime 29 cm, orificii tuburi
800-0101	Perete Lateral stanga/dreapta BB101/BB301	Inaltime 25 cm
800-0100	Perete Lateral frontal BB101/BB301	Inaltime 25 cm
800-0105	Perete Lateral dorsal BB101/BB301	Inaltime 25 cm
800-0079	Perete Lateral stang/drept BB400/400F	Inaltime 29 cm
800-0078	Perete Lateral anterior BB400/400F	Inaltime 29 cm
800-0042	Perete Lateral posterior BB400/400F	Inaltime 29 cm, orificii tuburi
800-0107	Perete Lateral stanga/dreapta BB401/BB401F	Inaltime 25 cm
800-0108	Perete Lateral frontal BB401/BB401F	Inaltime 25 cm
800-0109	Perete Lateral dorsal BB401/BB401F	Inaltime 25 cm, santuri pentru tuburi
800-0074	Ghidaj Perete Lateral partea stanga	Set de 4
800-0073	Ghidaj Perete Lateral partea dreapta	Set de 4
800-0072	Opritor rosu Perete Lateral	Set de 4
800-0023	Sina Laterala anterior/posterior BB100/BB300	Lungime 40cm
800-0022	Sina Laterala stanga/dreapta BB100/BB300	Lungime 62 cm
800-0044	Sina Laterala anterior/posterior BB400/BB400F	Lungime 57,7 cm
800-0045	Sina Laterala stanga/dreapta BB400/BB400F	Lungime 72,3 cm
800-0011	Colt pentru Sina Laterala, toate modelele	
800-0110	Corner handle BB100-400 (May 2017)	With side rails. No guides
800-0098	Colturi pentru patuturi fara sine laterale	
700-0880	Suruburi pentru suport Colt	Folositi doar suruburile speciale
BB155	Saltea BB100/BB300 68 cm x 46 cm	Din spuma, cu strat protector
BB450	Saltea BB400/BB400F 76 cm x 64 cm	Din spuma, cu strat protector
800-0004	Tavita BB100/BB300	
800-0041	Tavita BB400/BB400F	
800-0002	Cutie Depozitare	
800-0013	Suport Cutie Depozitare	Include un set de nituri si suruburi
800-0001	Capac Cutie Depozitare	
BB171	Suport sticla	Indisponibil momentan
800-0065	Suport pentru sina accesorii, standard DIN (se potriveste cu Sinele Laterale)	Indisponibil momentan
800-0020	Suport Cort	Pozitionare la doua inaltimi diferite
800-0063	Suport / maner pentru BW3	
800-0502	Cablu de curent, special pentru BabyWarmer	Lungime 80-100cm
800-0003	Protectie superioara roata	
BB160	Cort pentru BB100 / BB300	Pentru culorile disponibile, intrebati distribuitorul local sau vizitati pagina de internet KANMED <a href="http://www.kanmed.se">www.kanmed.se</a>
BB460	Cort pentru BB400/400F	
800-0501	Pedala cu cablu	
800-0029	Nit pentru accesorii care se fixeaza pe Coloana. Diametru 7 mm, Lungime 30 mm cap filet M5. Include suruburi. Set de doua bucati.	
800-0503	Eticheta Tavita	
800-0501	Eticheta Pedala	
BB103	Kit pentru pozitia Trendelenburg ±17 grade	Piston cu gaz si placa superioara noi

NOTA: Multe alte accesorii si piese de schimb sunt disponibile. Verificati cu distribuitorul local sau pe pagina de internet KANMED [www.kanmed.se](http://www.kanmed.se) Contactati distribuitorul pentru lista de preturi.

## 11. Declaratie de garantie

KANMED ofera o garantie de 60 de luni de la data livrării pentru defecte de fabricatie. Aceasta garantie nu se aplica la componentele din plastic, saltele, cabluri si corturi.

Singura obligatie a KANMED referitoare la orice defect de fabricatie se limiteaza la efectuarea reparatiei cu piese noi sau reconditionate, sau, la discretia KANMED, inlocuirea echipamentului sau restituirea contravalorii echipamentului.

Aceasta garantie nu se aplica daca produsul a fost modificat, ajustat sau reparat de altcineva in afara de KANMED sau de catre o persoana/companie autorizata de KANMED, sau daca a fost modificat, ajustat sau reparat fara a se tine cont de instructiunile furnizate de KANMED. De asemenea, garantia nu se aplica daca echipamentul a suferit in urma folosirii incorecte, a neglijentei sau a unui accident.

Garantia se aplica cu conditia ca defectul sa fie adus la cunostinta KANMED sau a distribuitorului in mod prompt, in perioada de garantie.

KANMED este singurul in masura sa confirme existenta defectului.

KANMED nu este raspunzator, sub nicio forma, pentru daune speciale sau colaterale aparute in urma aplicarii abuzive a garanatiei sau a contractului, in urma neglijentei sau a oricarei alte circumstante similare.

## 12. Informatii referitoare la EMC

Patutul Kanmed respecta reglementarile aplicabile conform IEC 60601-1-2:2007 Electromagnetic compatibility (EMC).

Patutul Kanmed trebuie utilizat in mediul spitalicesc, dar nu in apropierea incaperilor in care se afla echipamente chirurgicale ce functioneaza cu frecventa inalta (HF) sau echipamente pentru rezonanta magnetica (MR).

AVERTISMENT: folosirea altor accesorii si cabluri in afara de cele specificate sau furnizate de catre producatorul acestui echipament pot duce la cresterea emisiilor electromagnetice sau pot diminua imunitatea electromagnetica a echipamentului, ducand la o functionare improprie a echipamentului.

AVERTISMENT: echipamentele portabile de comunicare cu radiofrecventa (RF), precum telefoane celulare, radiotransmitatoare, antene, cabluri de antene si antene externe ar trebui folosite la o distanta de minim 30 cm (12 inches) de orice parte componenta a Patutului Kanmed, inclusiv cablurile specificate de producator. In mod contrar, poate rezulta o diminuare a performantelor de functionare a echipamentului.

NOTA: caracteristicile EMISIILOR acestui echipament il fac adecvat pentru utilizarea lui in spatii industriale si spitalicesci (CISPR 11 clasa A). Daca este folosit in mediu rezidential (pentru care este necesar CISPR 11 clasa B) echipamentul ar putea sa nu ofere protectie adecvata fata de

retelele de comunicare prin radio-frecventa. In astfel de cazuri, utilizatorul ar trebui sa ia cateva masuri precum repositionarea sau reorientarea echipamentului.

Pentru informatii suplimentare referitoare la conformitatea EMC cu emisiile specifice si standardele de imunitate, nivele de testare, etc, va rugam sa contactati producatorul KANMED.

## 13. Inlaturarea



Cand Patutul Kanmed a ajuns la finalul duratei de viata, acesta ar trebui reciclat in concordanta cu directiva EU 2002/96/EC (WEEE) aplicabila.





**Producator:**  
KANMED AB

Gårdsfogdevägen 18B  
SE-168 66 BROMMA –  
Stockholm, Sweden  
Telephone +46 8 56 48 06 30  
Telefax +46 8 56 48 06 39  
Email: [info@kanmed.se](mailto:info@kanmed.se)  
Pagina web: [www.kanmed.se](http://www.kanmed.se)



**Distribuitor:**

EYECON MEDICAL srl  
Str. Giuseppe Garibaldi nr. 8-10  
Sector 2 – Bucuresti, Romania  
Telefon +40 21 311 91 61 / 62  
Telefax +40 21 311 91 63  
Email: [office@eyeconmedical.ro](mailto:office@eyeconmedical.ro)  
Pagina web: [www.eyeconmedical.ro](http://www.eyeconmedical.ro)